

NOUVELLES ÉCONOMIQUES DU VAL-SAINT-FRANÇOIS

...une région d'innovations!

Vol. 7 No 2 – Juin 2009



300, rue Parc Industriel
Windsor QC J1S 2T2
819 845-7871
www.cldvalsf.ca

DANS CETTE ÉDITION

Mot du président

Connaissez-vous vraiment le Val-Saint-François?

Le PAEIC : des étudiants au service de leur communauté

Bottin statistique de l'alimentation

Portail levalstfrancois.com

Quatrième édition d'Accro du Val

Tournée des programmes gouvernementaux

Le Centre régional d'entrepreneuriat au féminin

19e Tournoi de golf des gens d'affaires du Val-Saint-François

Mot du président

Tout comme dans la dernière édition du bulletin électronique du CLDÉ, j'interpelle les employeurs du Val-Saint-François afin de contribuer au reclassement d'employés mis à pied dans d'autres entreprises de l'Estrie, en particulier Dana et Waterville TG.

Il s'agit de quelque 300 personnes expérimentées des domaines suivants: directeurs des ressources humaines et de production, acheteurs, techniciens de laboratoire, camionneurs et employés de la construction. Pour plus d'information, le Groupe GCRH peut être joint au 819 821-3988, poste 3.

Plusieurs entreprises estriennes connaissent présentement une croissance, ce qui pourrait nécessiter l'arrivée de nouveau personnel. L'équipe du CLDÉ se fera un plaisir de planifier avec vous votre développement en vous fournissant les outils nécessaires et en structurant votre réflexion.

Sur une note plus légère, je vous rappelle la tenue de nombreux événements cet été dans notre MRC : les Fêtes du terroir, le Festival Country-Western, L'Étend'art, le Festi-Val des arts du Val-Saint-François, l'Exposition agricole du comté de Richmond, le Festival de l'auto ancienne...

Invitez les amis et la famille à découvrir notre région!

*Patrice Desmarais,
président du CLDÉ*

Connaissez-vous vraiment le Val-Saint-François?



Impossible que vous ayez déjà tout exploré ce que peut offrir la région! Activités de plein-air, bonnes bouffes, activités culturelles et agrotouristiques...

Tout est en place pour divertir petits et grands! De plus, plusieurs de nos centres d'interprétation et musées ont de nouvelles expositions ou de nouvelles activités à vous offrir!

C'est le cas du Centre d'interprétation de l'ardoise, de la Mine cristal, du Musée J. Armand Bombardier, du Moulin à laine d'Ulverton, et du Parc historique de la Poudrière de Windsor. Beau temps, mauvais temps, sortez votre visite!

Vous désirez préparer de bons plats avec des produits frais? Trois marchés publics sont présents les samedis dans notre région! Le Marché champêtre de Melbourne confirme sa notoriété par la qualité et l'abondance de ses produits. Juste à côté, dans les jardins du restaurant le Desserte, L'Escale gourmande vous donne la possibilité d'assister à la cuisson en direct du pain de Dominique et de déguster une glace ou un sorbet maison. Le dernier né est situé à Racine et est le premier marché Locavore au Québec. Un marché qui permet de s'approvisionner de produits frais qui proviennent d'une distance inférieure à 160 km.

www.val-saint-francois.com
819 826-1118

LE PÆIC : DES ÉTUDIANTS AU SERVICE DE LEUR COMMUNAUTÉ

Depuis l'automne 2007, le Programme d'Apprentissage Expérientiel par l'Intervention Communautaire (PÆIC) offre ses services aux organismes communautaires, aux professeurs et aux étudiants et étudiantes dans le but de favoriser l'engagement de ces derniers dans la communauté et de développer la capacité des organisations communautaires à répondre à leur mission sociale.

Le PÆIC met en place des partenariats entre les universitaires et les organismes dans le cadre de cours, d'essais et de recherches.

Pour les organismes, cela représente :

- un accès privilégié aux ressources et aux expertises universitaires liées aux problèmes rencontrés;
- un espace supplémentaire à l'intérieur de l'Université pour faire part de leur besoins;

- des interventions concrètes qui permettent de renforcer leur capacité à réaliser leur mission sociale;
- une occasion de collaborer avec des étudiants sérieux de deuxième et troisième cycles;
- un soutien financier pour défrayer les coûts reliés aux interventions des étudiants.

Les projets de l'automne peuvent répondre aux besoins suivants :

- élaborer et entreprendre une stratégie d'innovation dans l'organisation;
- créer des textes publicitaires et les diffuser soit par radio, télé, imprimé et Internet;
- concevoir et mettre de l'avant une stratégie marketing;
- créer une formation relative au développement durable.



Pour être admissible, l'organisme doit être sans but lucratif et issu des besoins du milieu, répondre à un ou des enjeux sociaux et avoir une vie associative et démocratique et déposer un projet au plus tard le 17 août 2009.

Pour plus d'information, nous vous invitons à visiter le

www.usherbrooke.ca/paiec

Bottin statistique de l'alimentation



Le ministère de l'Agriculture, des Pêcheries et de l'Alimentation du Québec (MAPAQ) vient de publier le Bottin statistique de l'alimentation, édition 2008.

Cette publication fournit une base de référence économique aux différents acteurs de la distribution et des services alimentaires (restauration) afin de les aider à mieux comprendre leur secteur d'activité et à mieux se positionner par rapport aux mouvements de changements dans la demande des consommateurs et au contexte d'affaires. Le bottin se divise en cinq parties :

- La première tente de cerner les caractéristiques des consommateurs et de la demande alimentaire.
- La deuxième porte sur les principales données statistiques liées au commerce alimentaire (de détail et de gros).
- La troisième partie dresse le portrait des services alimentaires.
- La quatrième présente des statistiques sur l'approvisionnement en produits alimentaires.
- La cinquième fournit la définition des principaux concepts et pratiques utilisés en distribution bioalimentaire.

Vous pouvez consulter ce document à l'adresse suivante :

<http://www.mapaq.gouv.qc.ca/Fr/Transformation/md/Publications/bottinstatistiquedelalimentation2008>

Portail Internet



Depuis près d'un an, un portail Internet est disponible pour les citoyens et visiteurs de la MRC du Val-Saint-François pour en savoir plus sur les actualités, les entreprises et les services de leur région.

Le site offre, entre autres, une section Femmes d'affaires, un album photo, un bottin des entreprises, des actualités diffusées d'heure en heure et des concours.

À une époque où l'imprimé se fait de plus en plus rare, l'imprimerie Publidiffusion s'est lancée dans un travail colossal : utiliser ce nouveau média qu'est Internet pour promouvoir les entreprises et personnalités d'ici et offrir aux citoyens une source d'information continue sur ce qui se passe dans leur région.

Des forfaits de publicité combinent de la visibilité dans le journal L'Étincelle et le portail. Informez-vous!

www.levalstfrancois.com

QUATRIÈME ÉDITION D'ACCRO DU VAL

Sous la présidence d'honneur du président de la Chambre de commerce et d'industrie de la région de Richmond, M. Rémi-Mario Mayette, s'est tenu le colloque Accro du Val à Richmond le 6 mai dernier.

Cette journée vise à faire découvrir aux élèves du 3e secondaire des écoles Le Tournesol de Windsor, Richmond Regional High School et L'Odyssée de Valcourt, les carrières qui s'offrent à eux dans le Val-Saint-François.

Visites d'entreprises, démonstration de sports extrêmes, rencontres d'employeurs et d'élus : tout était au rendez-vous pour éveiller des passions des jeunes et les inciter à poursuivre leurs études pour ensuite faire leur vie dans leur région natale.



Toute la communauté d'affaires de la MRC s'est mobilisée pour faire découvrir les carrières aux jeunes de la région. On voit ici le directeur de la Caisse Desjardins de l'Ardoise, M. Daniel Nadeau, qui présente les carrières disponibles chez Desjardins.

Cette journée, organisée dans le cadre de Place aux jeunes @dos, est rendue possible grâce à la participation financière du Centre local de développement économique de la MRC du Val-Saint-François, la Chambre de commerce et d'industrie de la région de Richmond, les Carrefours jeunesse-emploi du comté de Richmond et du comté de Johnson, la Municipalité régionale de comté du Val-Saint-François, les Caisses Desjardins du Val-Saint-François, Emploi-Québec ainsi que les députés Yvon Vallières et André Bellavance.

Chantale Jacques
Agente de migration Place aux jeunes/Desjardins
paj@cldvalsf.ca



Après avoir livré une conférence sur la persévérance et la poursuite de ses rêves, le jeune bédéiste Luca Jalbert a participé à toute la journée d'activités, en plus de signer des autographes aux élèves et de remettre des oeuvres en prix de présence.

Tournée des programmes gouvernementaux

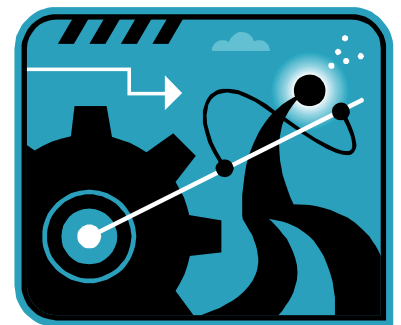
Afin de faire la promotion des programmes mis de l'avant par les gouvernements provincial et fédéral pour venir en aide aux entreprises manufacturières aux prises avec le ralentissement économique, Emploi-Québec, Investissement Québec, le MDEIE, Développement économique Canada, le Conseil national de recherches Canada et les centres collégiaux de transfert des technologies se sont unis pour faire la tournée de l'Estrie.

Ils ont récemment fait un arrêt dans le Val-Saint-François, où des dizaines d'entrepreneurs étaient rassemblés.

Plutôt qu'un défilé de ministères, cette présentation des programmes a été faite par type de projets, soit productivité (incluant modernisation des équipements et formation de la main-d'oeuvre), développement de nouveaux marchés, développement de nouveaux produits ou procédés et financement.

Peu importe l'intervenant interpellé au départ, que celui-ci travaille pour l'un autre ou l'autre des ministères, ou encore dans un CLD, il demeure possible, voire préférable, de tenir une rencontre entre l'entrepreneur et les différents organismes pouvant le soutenir, de façon technique ou financière.

Les centres locaux de développement demeurent la porte d'entrée pour tout projet d'expansion, de développement de marché, de démarrage ou de relèvement; ceux-ci travaillent en étroite collaboration avec les institutions financières, les ministères et les autres organismes de développement.



www.mdeie.gouv.qc.ca
www.cldvalsf.ca

LE CENTRE RÉGIONAL D'ENTREPRENEURIAT AU FÉMININ

Afin d'apporter un support technique et financier aux femmes d'affaires de l'Estrie, le Centre régional d'entrepreneuriat au féminin a ouvert ses portes il y a un peu plus d'un an.

Situé au 93, rue Wellington Nord à Sherbrooke, l'organisme bénéficie d'un fonds d'investissement en vue d'accorder des prêts de 1000 \$ à 25 000 \$ aux entreprises estriennes détenues à plus de 51 % par une ou plusieurs femmes, sans égard de l'âge des propriétaires ou de la phase de développement de l'entreprise.

Aussi, les femmes d'affaires peuvent élaborer un plan de formation ou de mentorat avec la professionnelle du CREF; l'organisme pourra rembourser jusqu'à 75 % des frais encourus.

Enfin, le référencement aux réseaux d'affaires et aux services de mentorat complète l'offre de service du CREF.

Les demandes de financement requièrent le dépôt d'un plan d'affaires, élaboré avec l'aide du CLD local.

Stéphanie Lemay
819 822-6011
info@crefestrie.ca



Inscrivez-vous sans tarder au 19e Tournoi de golf des gens d'affaires du Val-Saint-François en complétant le formulaire en ligne :

www.cldvalsf.ca/FormGolfCLDE2009.pdf
Information : 819 845-3769, poste 212



NOUVEL EMPLOYÉ AU CLDÉ

Daniel Braün a récemment joint l'équipe du CLDÉ.

M. Braün possède une formation en histoire, de même qu'une vaste expérience dans le secteur manufacturier, dans les domaines des opérations, de la production et de la gestion.

Il occupe maintenant le poste de conseiller aux entreprises au CLDÉ.

À ne pas manquer

24 au 26 juillet

L'Étend'art, le circuit des arts du Val-Saint-François à Richmond, Melbourne et Jiverton

4 au 9 août

Festival country Richmond Melbourne

8 et 9 août

Fête du terroir de Racine

4 au 7 septembre

Exposition agricole du comté de Richmond

POUR NOUS JOINDRE

Information générale	info@cldvalsf.ca
Andrée-N. Aloir	sentiers@cldvalsf.ca
Éric Bourgault	ebourgault@cldvalsf.ca
Daniel Braün	dbraun@cldvalsf.ca
Nicole Caron	ncaron@cldvalsf.ca
Danye Desrochers	ddesrochers@cldvalsf.ca
Jacynthe Ferland	tourisme@cldvalsf.ca
Chantale Jacques	paj@cldvalsf.ca
Julie Plamondon	jplamondon@cldvalsf.ca
Nancy Roy	nroy@cldvalsf.ca
Guy St-Amand	gstamand@cldvalsf.ca
Jocelyn St-Jean	jstjean@cldvalsf.ca
Line St-Laurent	lstlaurent@cldvalsf.ca
Éric Tessier	etessier@cldvalsf.ca
Jutta Vieth	agro@cldvalsf.ca
Annie Vincent	culture@cldvalsf.ca